

# Моят район през годините

С това занимание ще насърчите учениците да проучат допълнително своя район, като разпитат по-възрастните местни граждани, които живеят на това място от доста време за това как местната среда се е променила през годините.

## С този проект вие и вашите ученици ще:

- ▶ Съставите въпросник.
- ▶ Ще напишете писмо на местни възрастни хора, ще им се обадите или ще ги посетите.
- ▶ Ще изготвите карта на района през годините.

## Цели

Да създадете контакти и изградите взаимоотношения с местните възрастни жители и разберете какъв е бил районът и как се е променил през живота на един човек.

## Какво ще е необходимо?

За това занимание ще са ви необходими:

- ▶ Контакт с местни възрастни граждани — или приятели на семействата на учениците, или хора от близкия дом за грижа за възрастни или от общезитие за настаняване на възрастни.
- ▶ Химикалки и бележник, диктофон или приложение за звукозапис.
- ▶ Устройство за преобразуване на стари фотографии в цифров формат (камера на смартфон ще свърши работа).
- ▶ Хартия, ацетат или прозрачен лист.

## Какво ще подготвят учениците?

- ▶ Писмо и/или въпросник.
- ▶ Времева карта на района или табло за историята на района.

# Кой и какво?

В тази част от заниманието ще помислите за това каква информация за вашия район искате да намерите и кого ще питате.

## Разговаряйте

Започнете, като обсъдите кои части от района ви биха могли да претърпят промени през годините и кои от тези части биха оказали влияние върху ежедневието на хората.

## Може да помислите и за някои от следните области:

- ▶ Транспорт.
- ▶ Жилища.
- ▶ Зелени пространства и градоустройство.
- ▶ Местна инфраструктура като детска площадка, магазини и библиотеки.
- ▶ Социалната демография на хората, които живеят в района.

Би било чудесно ако учениците ви поговорят за това как изглеждат тези места в момента, как ги използват или си взаимодействат с тях в ежедневието си, за да можежете да направите сравнение с миналото.

Опитайте се да напишете няколко изречения по всяка тема, а може и да се разходите в околността, за да разучите и направите снимки.

Вероятно ще може да намерите и архивни снимки на вашия район онлайн, за да направите сравнение. Освен това по този начин ще помогнете на по-възрастните хора, с които разговаряте, да си си върнат спомените. Снимките ще са ви от полза, ако решите да направите табло за вашия проект. Старата снимка, поместена по-долу, намерихме на [Collage.cityoflondon.gov.uk](http://Collage.cityoflondon.gov.uk) — уебсайт, съдържащ архивни снимки на Лондон.

*По избор:* На този етап може да решите да направите първата част от заниманието за изготвяне на карта (повече информация по-долу).

## Съставете въпросник

Като вземете предвид всяка част от вашия район, напишете няколко въпроса по всяка тема, по която може да ви помогне местен възрастен жител, който има спомени и снимки от миналото си. Например, как са се променили магазините на главната улица? Какво е имало там преди да бъде построен супермаркетът? Променил ли се е близкият парк?

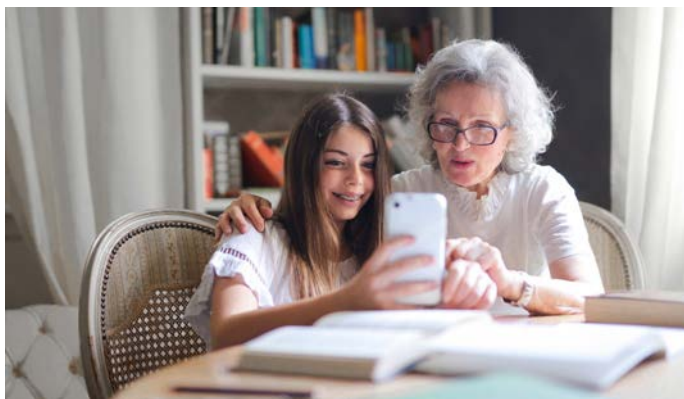
## Кого може да попитате?

След като решите какви въпроси искате да зададете, трябва намерите кого да разпитате.

- ▶ Имате ли по-възрастни семейни приятели или роднини, които живеят в района?
- ▶ Училището или групата ви разполага ли с контактна информация на местен дом за грижа за възрастни или обществитие за настаняване на възрастни хора, което може да посетите, или с което да уредите обаждане по телефона/Skype/Zoom/WhatsApp.
- ▶ Ако искате да разширите обхвата на това занимание, групата ви може да проучи как да осъществи приятелски контакт с местен възрастен човек чрез благотворителната организация Age UK ([bit.ly/2Vgjep7](https://bit.ly/2Vgjep7)) например ...Те могат да споделят с вас ценни знания за отглеждане на зеленчуци или друго умение, което може да ви е от полза!

# Посетете, обадете се или напишете писмо на местен възрастен човек

След като подготвите описание и направите актуални снимки на района, уредете посещение, обаждане или напишете писмо на някого, който може да ви помогне да си представите как е изглеждал районът ви в миналото.



Ако учениците ви поддържат връзка с по-възрастни приятели или роднини в района, можете да им дадете това като самостоятелна задача и да ги помолите да докладват резултатите.

Ако имате или може да осъществите контакт с местен дом за грижа за възрастни или обществитие за настаняване на възрастни хора, може да е по-лесно да проведете заниманието по групи.

Човекът, когото обмисляте да разпитате, може да се зарадва, ако се опитате да се свържете с него по различни начини.

- ▶ Може да започнете с телефонно или видео обаждане и да им разкажете най-общо за вашия проект и какво бихте искали да научите.
- ▶ След това може да им напишете писмо и да прикрепите към него копие на въпросника си заедно с неща, които сте открили за вашия район днес. Така ще им дадете време да помислят върху въпросите, а вероятно и да намерят някоя друга снимка!
- ▶ Накрая може да уговорите видео обаждане или (ако е възможно) да ги посетите лично и да чуете какво имат да ви разкажат (а може и да се почерпите с напитка и бисквитка). На този етап може да вземете със себе си бележник и химикалка или устройство, с което да запишете разговора и техните отговори. Не пропускайте да поискате разрешение преди да запишете каквото и да е било! NB. *Вж. бележката накрая.*
- ▶ По-късно може да им изпратите друго писмо, в което да им разкажете за останалата част от проекта и да им благодарите за участието.

# Направете времева карта на района или табло

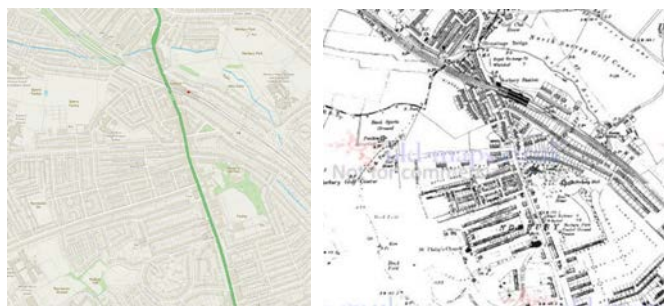
Събрали сме много информация за миналото и настоящето – какво да праим с нея?  
Нека направим карта или табло!

## Направете историческа карта на вашия район

Ако искате да направите карта, може да я свържете с картата от заданието за изготвяне на карта на околната среда в района ви ([bit.ly/environment](https://bit.ly/environment)-карта) и да добавите исторически пласт към нея. Или пробвайте следното:

- Разпечатайте актуална карта на района си от уеб страницата на Националната агенция по картография ([osmaps.ordnancesurvey.co.uk](https://osmaps.ordnancesurvey.co.uk)) или от Гугъл карти в същия размер като ацетата или прозрачния лист, с който разполагате. Използвайте това за основната карта на настоящето. Върху прозрачния лист учениците могат да отбележат подробности по темата, която обсъдихте в началото на проекта.

- Като използвате описанията, които сте събрали от местните жители, създайте допълнителни пластове върху прозрачния лист, за да отбележите информацията по темите, които сте засегнали. Също така може да намерите стари карти на вашия район от различни времена на уебсайтове като [www.old-maps.co.uk](https://www.old-maps.co.uk), което може да ви помогне да нарисувате разликите в географията.



Ляво: Агенция по картография - карта на Норбъри, Южен Лондон днес. Дясно: Стара карта на същия район (около 1860 г.).

## Направете табло

Ако предпочитате по-лесен вариант, подгответе табло, на което да поместите информацията, която сте открили.

- Разделете таблото на периодите, които сте проучили.
- Напишете кратки бележки за всеки период, който смятате, че се отличава с нещо.

- Може да използвате всякакви снимки, карти или рисунки, които сте събрали, за да онагледите всеки раздел.
- Освен това наред с информацията за района може да покажете срещата си с местните хора и да поместите малко информация за тях (с тяхно разрешение).

## Не забравяйте!

....да напишете писмо на местните жители, с които сте си кореспондирали и разговаряли, да им покажете работата си и да им благодарите за участието. Също така, може да помислите за други дейности, в които да ги привлечете като участници.



*Моля, имайте предвид, че по време на пандемията от коронавирус учениците ще трябва да се придържат към строгите мерки за спазване на социална дистанция, по-специално що се отнася до възрастните и уязвимите хора, и затова посещението на възрастен човек ще трябва да бъде отложено до премахване на ограниченията.*

## Помогнете ни да подобрим това занимание!

Този проект е жив документ! Помогнете ни, като внесете промени, с които да го подобрите. Може да редактирате, като последвате хипервръзката (просто я впишете в полето на брауъра): [goo.gl/rWrzMS](https://goo.gl/rWrzMS) — предоставени са пълни инструкции. Приветстваме всякакви редакции, с които да се улесни ползването на този ресурс в класната стая или да стане по-приложим спрямо живота в Обединеното кралство. Моля, последвайте хипервръзката и дайте своя принос!

## Участвайте за наградите на организацията на Джейн Гудол Roots & Shoots

Този източник е предоставен от Roots & Shoots в Обединеното кралство — благотворителна организация с нестопанска цел, ръководена от Института „Джейн Гудол“ (Обединеното кралство). Една от основните цели на програмата Roots & Shoots е да вдъхновява младите хора да се грижат за хората, животните и околната среда. Един от начините, по които искаме да постигнем това, е чрез годишни награди, които раздаваме през месец декември.

Всяко училище, което публикува разказ за дейностите си на уеб страницата на Roots & Shoots [www.rootsnshoots.org.uk](http://www.rootsnshoots.org.uk) автоматично получава сертификат за бронзово отличие, който може да окачи в училище, а най-добрите разкази могат да спечелят на вас и вашите деца среща със самата д-р Джейн Гудол, както и редица други награди.

Посетете <http://www.rootsnshoots.org.uk/awards/> за повече информация за наградите и подробности как да споделите разказа за вашата мисия и да спечелите!

## Получавайте актуална информация за организацията на Джейн Гудол Roots & Shoots в Обединеното кралство

Открийте ни във Facebook на [fb.com/RootsnShoots.org.uk](https://fb.com/RootsnShoots.org.uk) или в Twitter на [@JaneGoodallUK](https://twitter.com/JaneGoodallUK) или се абонирайте за нашия седмичен бюлетин, в който споделяме вдъхновяващи истории от членовете на програмата Roots & Shoots в Обединеното кралство: [rootsnshoots.org.uk/sign-me-up/](http://rootsnshoots.org.uk/sign-me-up/)